



LE PREFET DE LA CHARENTE-MARITIME

Préfecture

Secrétariat Général

Direction des Relations avec les
Collectivités Territoriales et de l'En-
vironnement

Bureau des Affaires Environne-
mentales

Arrêté n° 16-0731

Autorisant la société EQIOM
à exploiter une installation de production de ciments
et de liants hydrauliques par broyage et séchage
sur la commune de La Rochelle

LE PRÉFET du département de Charente-Maritime
Chevalier de l'ordre national du Mérite

Vu le code de l'environnement, notamment son titre 1^{er} du livre V,

Vu la nomenclature des installations classées,

Vu la demande présentée le 7 septembre 2015 par la société ORSIMA complétée le 17 novembre 2015 par la société EQIOM,

Vu le dossier déposé à l'appui de sa demande,

Vu la décision n° E150000218/86 en date du 17 décembre 2015 du président du tribunal administratif de Poitiers portant dési-
gnation du commissaire-enquêteur,

Vu l'arrêté préfectoral n° 16-230 DRCTE/BAE en date du 3 février 2016 ordonnant l'organisation d'une enquête publique du 1^{er}
mars 2016 au 31 mars 2016 inclus sur le territoire des communes de La Rochelle et de Rivedoux-Plage,

Vu le registre d'enquête et l'avis du commissaire enquêteur,

Vu les avis émis par les conseils municipaux des communes de La Rochelle et de Rivedoux-Plage

Vu les avis exprimés par les différents services et organismes consultés,

Vu l'avis en date du comité d'hygiène et de sécurité et des conditions de travail du 26 août 2015,

Vu l'avis de l'Autorité environnementale en date du 1^{er} février 2016,

Vu le rapport et les propositions en date du 25 avril 2016 de l'inspection des installations classées,

Vu l'avis en date du 3 mai 2016 du conseil départemental de l'environnement et des risques sanitaires et technologiques au
cours duquel le demandeur a eu la possibilité d'être entendu,

Vu le projet d'arrêté porté à la connaissance du demandeur par courrier du 4 mai 2016,

Considérant que, par courriel reçu le 10 mai 2016, l'exploitant a indiqué qu'il n'avait aucune observation à présenter sur ce pro-
jet d'arrêté,

Considérant qu'en application des dispositions de l'article L. 512-1 du code de l'environnement, l'autorisation ne peut être ac-
cordée que si les dangers ou inconvénients de l'installation peuvent être prévenus par des mesures que spécifie l'arrêté préfec-
toral,

Considérant que les consultations effectuées n'ont pas mis en évidence la nécessité de faire évoluer le projet initial et que les
mesures imposées à l'exploitant sont de nature à prévenir les nuisances et les risques présentés par les installations,

Considérant que les conditions légales de délivrance de l'autorisation sont réunies,

Le pétitionnaire entendu

Sur proposition du secrétaire général de la préfecture,

ARRÊTE

TITRE 1 - PORTÉE DE L'AUTORISATION ET CONDITIONS GÉNÉRALES

CHAPITRE 1.1 BÉNÉFICIAIRE ET PORTÉE DE L'AUTORISATION

ARTICLE 1.1.1. EXPLOITANT TITULAIRE DE L'AUTORISATION

La SAS EQIOM, dont le siège social est situé 49 avenue Georges Pompidou, à Levallois-Perret (code postal : 92300) est autorisée sous réserve du respect des prescriptions annexées au présent arrêté, à exploiter sur le territoire de la commune de La Rochelle, les installations détaillées dans les articles suivants.

ARTICLE 1.1.2. MODIFICATIONS ET COMPLÉMENTS APPORTÉS AUX PRESCRIPTIONS DES ACTES ANTÉRIEURS

L'arrêté n° 10-3259 du 6 décembre 2010 autorisant la société CEMENTS DE LA ROCHELLE à exploiter une installation de production de ciments et de liants hydrauliques par broyage sur la commune de La Rochelle est abrogé.

ARTICLE 1.1.3. INSTALLATIONS NON VISÉES PAR LA NOMENCLATURE OU SOUMISES À DÉCLARATION

Les prescriptions du présent arrêté s'appliquent également aux autres installations ou équipements exploités dans l'établissement, qui mentionnés ou non à la nomenclature sont de nature par leur proximité ou leur connexité avec une installation soumise à autorisation à modifier les dangers ou inconvénients de cette installation.

CHAPITRE 1.2 NATURE DES INSTALLATIONS

ARTICLE 1.2.1. LISTE DES INSTALLATIONS CONCERNÉES PAR UNE RUBRIQUE DE LA NOMENCLATURE DES INSTALLATIONS CLASSÉES

Rubrique	Alinéa	A, E, D	Libellé de la rubrique (activité)	Nature de l'installation	Critère de classement	Seuil du critère	Volume autorisé
2515	1a	A	Installations de broyage, concassage, criblage, ensachage, pulvérisation, nettoyage, tamisage, mélange de pierres, cailloux, minéraux et autres produits minéraux naturels ou artificiels ou de déchets non dangereux inertes, autres que celles visées par d'autres rubriques et par la sous-rubrique 2515-2.	Installation de broyage de matières minérales (clinker, laitier, calcaire, pouzzolane,...)	La puissance installée des installations étant	> 550 kW	6 000 kW
2520	/	A	Ciments, chaux, plâtres (fabrication de)	Installation de fabrication de ciments par broyage de clinker	La capacité de production étant	> 5 t/j	3 500 t/j

A (autorisation), E(enregistrement), D (déclaration),

Volume autorisé : éléments caractérisant la consistance, le rythme de fonctionnement, le volume des installations ou les capacités maximales autorisées

ARTICLE 1.2.2. SITUATION DE L'ÉTABLISSEMENT

Les installations autorisées sont situées sur la commune et parcelles suivantes :

Commune	Parcelles	Surface cadastrale de la parcelle	Surface occupée par le site
La Rochelle	000 EZ 97	83 068 m ²	40 292 m ²
	000 EZ 99	5 470 m ²	460 m ²
	000 EZ 101	84 m ²	84 m ²
	000 EZ 103	897 m ²	897 m ²
	Superficie totale occupée par les installations		41 733 m ²

Le plan de situation de l'établissement est annexé au présent arrêté.

Les coordonnées Lambert II étendues des extrémités du périmètre du site et de ses accès sont les suivantes :

	Sud-ouest	Nord-ouest	Nord-est	Est	Entrée	Sortie
X (en m)	324 547	324 475	324 737	324 810	324 730	324 696
Y (en m)	2 134 938	2 135 044	2 135 220	2 135 111	2 135 215	2 135 039

ARTICLE 1.2.3. CONSISTANCE DES INSTALLATIONS AUTORISÉES

L'établissement comprenant l'ensemble des installations classées et connexes, est organisé de la façon suivante :

A) Un ensemble de stockages :

- un stockage extérieur de 40 000 t de laitier sur une superficie de 5 000 m² et une hauteur maximale de 16 m. Ce produit sera transféré depuis les bateaux à l'aide d'un convoyeur, et si nécessaire par camions. Ce stockage de laitier pourra se faire contre la limite de propriété, auquel cas un mur d'une hauteur de 10 m sera construit en limite de propriété ;
- un stockage de gypse et calcaire dans deux cases de surface unitaire de 120 m² chacune. Ces aires disposeront d'une couverture et seront fermées sur trois côtés ;
- une zone de stockage à l'air libre de calcaire sur une surface de 1 000 m² ;
- deux silos de stockage du clinker de capacités respectives de 60 000 t et 25 000 t ;
- deux silos en béton de capacité unitaire de 17 000 t dédiés au stockage du ciment et des produits broyés ;

B) Un bâtiment dédié au broyage – séchage des produits (emprise au sol : 1 500 m²)

Cet ensemble se décompose en quatre parties :

- un broyeur (emprise : 750 m², hauteur = 33 m) ;
- un générateur d'air chaud fonctionnant au gaz naturel (puissance : 12 MW) ;
- des filtres de dépoussiérage (emprise : 460 m², hauteur : 32,6 m)
- une sous-station électrique (emprise : 240 m², hauteur : 5,4 m) ;

C) un bâtiment d'ensachage : il est réalisé dans un bâtiment fermé d'une emprise au sol de 3 058 m²

D) des locaux techniques et administratifs constitués d'un magasin de stockage de pièces détachées, de bureaux et d'un laboratoire

CHAPITRE 1.3 CONFORMITÉ AU DOSSIER DE DEMANDE D'AUTORISATION

Les installations et leurs annexes, objet du présent arrêté, sont disposées, aménagées et exploitées conformément aux plans et données techniques contenus dans les différents dossiers déposés par l'exploitant. En tout état de cause, elles respectent par ailleurs les dispositions du présent arrêté, des arrêtés complémentaires et les réglementations autres en vigueur.

CHAPITRE 1.4 DURÉE DE L'AUTORISATION

La présente autorisation cesse de produire effet si l'installation n'a pas été mise en service dans un délai de trois ans ou n'a pas été exploitée durant deux années consécutives, sauf cas de force majeure.

CHAPITRE 1.5 GARANTIES FINANCIÈRES

Sans objet.

CHAPITRE 1.6 MODIFICATIONS ET CESSATION D'ACTIVITÉ

ARTICLE 1.6.1. PORTER À CONNAISSANCE

Toute modification apportée par le demandeur aux installations, à leur mode d'utilisation ou à leur voisinage, et de nature à entraîner un changement notable des éléments du dossier de demande d'autorisation, est portée avant sa réalisation à la connaissance du préfet avec tous les éléments d'appréciation.

ARTICLE 1.6.2. MISE À JOUR DE L'ÉTUDE DE DANGERS ET DE L'ÉTUDE D'IMPACT

Les études d'impact et de dangers sont actualisées à l'occasion de toute modification notable telle que prévue à l'article R. 512-33 du code de l'environnement. Ces compléments sont systématiquement communiqués au préfet qui pourra demander une analyse critique d'éléments du dossier justifiant des vérifications particulières, effectuée par un organisme extérieur expert dont le choix est soumis à son approbation. Tous les frais engagés à cette occasion sont supportés par l'exploitant.

ARTICLE 1.6.3. ÉQUIPEMENTS ABANDONNÉS

Les équipements abandonnés ne doivent pas être maintenus dans les installations. Toutefois, lorsque leur enlèvement est incompatible avec les conditions immédiates d'exploitation, des dispositions matérielles interdiront leur réutilisation afin de garantir leur mise en sécurité et la prévention des accidents.

ARTICLE 1.6.4. TRANSFERT SUR UN AUTRE EMPLACEMENT

Tout transfert sur un autre emplacement des installations visées au chapitre 1.2 du présent arrêté nécessite une nouvelle demande d'autorisation ou déclaration.

ARTICLE 1.6.5. CHANGEMENT D'EXPLOITANT

Dans le cas où l'établissement change d'exploitant, le successeur fait la déclaration au préfet dans le mois qui suit la prise en charge de l'exploitant.

ARTICLE 1.6.6. CESSATION D'ACTIVITÉ

Sans préjudice des mesures de l'article R 512-74 du code de l'environnement, pour l'application des articles R. 512-39-1 à R. 512-39-4, l'usage à prendre en compte est le suivant : usage industriel.

Lorsqu'une installation classée est mise à l'arrêt définitif, l'exploitant notifie au préfet la date de cet arrêt trois mois au moins avant celui-ci.

La notification prévue ci-dessus indique les mesures prises ou prévues pour assurer, dès l'arrêt de l'exploitation, la mise en sécurité du site. Ces mesures comportent notamment :

- l'évacuation des produits dangereux, et, pour les installations autres que les installations de stockage de déchets, la gestion des déchets présents sur le site ;
- des interdictions ou limitations d'accès au site ;
- la suppression des risques d'incendie et d'explosion ;
- la surveillance des effets de l'installation sur son environnement.

En outre, l'exploitant doit placer le site de l'installation dans un état tel qu'il ne puisse porter atteinte aux intérêts mentionnés à l'article L. 511-1 et qu'il permette un usage futur du site déterminé selon l'usage prévu au premier alinéa du présent article.

CHAPITRE 1.7 RÉGLEMENTATION

ARTICLE 1.7.1. RÉGLEMENTATION APPLICABLE

Sans préjudice de la réglementation en vigueur, sont notamment applicables à l'établissement les prescriptions qui le concernent des textes cités ci-dessous :

Dates	Textes
04/10/2010	Arrêté du 4 octobre 2010 relatif à la prévention des risques accidentels au sein des installations classées pour la protection de l'environnement soumises à autorisation
07/07/2009	Arrêté du 7 septembre 2009 relatif aux modalités d'analyse dans l'air et dans l'eau dans les ICPE et aux normes de référence
31/01/2008	Arrêté du 31 janvier 2008 relatif à la déclaration annuelle des émissions polluantes des installations classées soumises à autorisation
29/09/2005	Arrêté du 29 septembre 2005 relatif à l'évaluation et à la prise en compte de la probabilité d'occurrence, de la cinétique, de l'intensité des effets et de la gravité des conséquences des accidents potentiels dans les études de dangers des installations classées soumises à autorisation
23/01/1997	Arrêté du 23 janvier 1997 relatif à la limitation des bruits émis dans l'environnement par les installations classées pour la protection de l'environnement
03/05/1993	Arrêté du 3 mai 1993 relatif aux cimenteries
10/07/1990	Arrêté du 10 juillet 1990 modifié relatif à l'interdiction des rejets de certaines substances dans les eaux souterraines
31/03/1980	Arrêté du 31 mars 1980 portant réglementation des installations électriques des établissements réglementés au titre de la législation sur les installations classées susceptibles de présenter des risques d'explosion

ARTICLE 1.7.2. RESPECT DES AUTRES LÉGISLATIONS ET RÉGLEMENTATIONS

Les dispositions de cet arrêté préfectoral sont prises sans préjudice des autres législations et réglementations applicables, notamment le code minier, le code civil, le code de l'urbanisme, le code du travail et le code général des collectivités territoriales, la réglementation sur les équipements sous pression.

Les droits des tiers sont et demeurent expressément réservés.

La présente autorisation ne vaut pas permis de construire.

TITRE 2 .– GESTION DE L'ÉTABLISSEMENT

CHAPITRE 2.1 EXPLOITATION DES INSTALLATIONS

ARTICLE 2.1.1. OBJECTIFS GÉNÉRAUX

L'exploitant prend toutes les dispositions nécessaires dans la conception l'aménagement, l'entretien et l'exploitation des installations pour :

- limiter le prélèvement et la consommation d'eau,
- limiter les émissions de polluants dans l'environnement,
- respecter les valeurs limites d'émissions pour les substances polluantes définies ci-après,
- la gestion des effluents et déchets en fonction de leur caractéristiques, ainsi que la réduction des quantités rejetées,
- prévenir en toutes circonstances, l'émission, la dissémination ou le déversement, chroniques ou accidentels, directs ou indirects, de matières ou substances qui peuvent présenter des dangers ou inconvénients pour la commodité de voisinage, pour la santé, la sécurité, la salubrité publiques, pour l'agriculture, pour la protection de la nature, de l'environnement et des paysages, pour l'utilisation rationnelle de l'énergie ainsi que pour la conservation des sites et des monuments ainsi que des éléments du patrimoine archéologique.

ARTICLE 2.1.2. CONSIGNES D'EXPLOITATION

L'exploitant établit des consignes d'exploitation pour l'ensemble des installations comportant explicitement les vérifications à effectuer, en conditions d'exploitation normale, en périodes de démarrage, de dysfonctionnement ou d'arrêt momentané de façon à permettre en toutes circonstances le respect des dispositions du présent arrêté.

En particulier, l'exploitant rédige une procédure d'exploitation relative à la conduite à tenir en cas de panne du système de filtration à manche.

L'exploitation doit se faire sous la surveillance de personnes nommément désignées par l'exploitant et ayant une connaissance des dangers des produits stockés ou utilisés dans l'installation.

CHAPITRE 2.2 RÉSERVES DE PRODUITS OU MATIÈRES CONSOMMABLES

ARTICLE 2.2.1. RÉSERVES DE PRODUITS

L'établissement dispose de réserves suffisantes de produits ou matières consommables utilisés de manière courante ou occasionnelle pour assurer la protection de l'environnement tels que manches de filtre, produits de neutralisation, liquides inhibiteurs, produits absorbants...

CHAPITRE 2.3 INTÉGRATION DANS LE PAYSAGE - PROPRETÉ

Les dispositions appropriées sont prises afin d'intégrer l'établissement dans le paysage.

L'ensemble de l'établissement est maintenu propre et entretenu en permanence, notamment de manière à éviter les amas de matières dangereuses ou polluantes et de poussières. Le matériel de nettoyage est adapté aux risques présentés par les produits et poussières. Les abords de l'établissement placés sous le contrôle de l'exploitant sont aménagés et maintenus en bon état de propreté (peinture, entretien des espaces verts...).

Les véhicules sortant de l'établissement ne doivent pas entraîner d'envols, de dépôts de poussières ou de boues sur les voies de circulation publiques. Des dispositifs d'arrosage, de lavage de roues, sont mis en place en tant que de besoin.

CHAPITRE 2.4 DANGER OU NUISANCES NON PRÉVENUS

Tout danger ou nuisance non susceptibles d'être prévenus par les prescriptions du présent arrêté est immédiatement porté à la connaissance du préfet par l'exploitant.

CHAPITRE 2.5 INCIDENTS OU ACCIDENTS

ARTICLE 2.5.1. DÉCLARATION ET RAPPORT

L'exploitant est tenu à déclarer dans les meilleurs délais à l'inspection des installations classées les accidents ou incidents survenus du fait du fonctionnement de son installation qui sont de nature à porter atteinte aux intérêts mentionnés à l'article L.511-1 du code de l'environnement.

Un rapport d'accident ou, sur demande de l'inspection des installations classées, un rapport d'incident est transmis par l'exploitant à l'inspection des installations classées. Il précise notamment les circonstances et les causes de l'accident ou de l'incident, les effets sur les personnes et l'environnement, les mesures prises ou envisagées pour éviter un accident ou un incident similaire et pour en pallier les effets à moyen ou long terme.

Ce rapport est transmis sous quinze jours à l'inspection des installations classées.

CHAPITRE 2.6 DOCUMENTS TENUS À LA DISPOSITION DE L'INSPECTION

L'exploitant doit établir et tenir à jour un dossier comportant les documents suivant :

- A) le dossier de demande d'autorisation initial,
- B) les plans tenus à jour,
- C) les récépissés de déclaration et les prescriptions générales, en cas d'installations soumises à déclaration non couvertes par un arrêté d'autorisation,
- D) les arrêtés préfectoraux relatifs aux installations soumises à autorisation, pris en application de la législation relative aux installations classées pour la protection de l'environnement,
- E) tous les documents, enregistrements, résultats de vérification et registres répertoriés dans le présent arrêté ; ces documents peuvent être informatisés, mais dans ce cas des dispositions doivent être prises pour la sauvegarde des données.

Ce dossier doit être tenu à la disposition de l'inspection des installations classées sur le site toute la vie de l'installation excepté les documents visés au E) qui doivent être conservés durant 5 années au minimum.

CHAPITRE 2.7 RÉCAPITULATIF DES DOCUMENTS À TRANSMETTRE À L'INSPECTION

L'exploitant doit réaliser et/ou transmettre à l'inspection les documents suivants :

Articles	Contrôles à effectuer	Périodicité du contrôle
Annexe 2	Niveaux sonores	Tous les trois ans
9.2.1.1	Contrôles des rejets gazeux (NO _x , poussières, O ₂ et débit)	Tous les ans pour les émissions de poussières et le débit, complété une fois tous les trois ans par les paramètres de combustion (oxydes d'azote, dioxygène) le sécheur étant en fonctionnement

Articles	Documents à transmettre	Périodicités / échéances
1.6.6	Notification de mise à l'arrêt définitif (au préfet)	Trois mois avant la date de cessation d'activité
1.6.1	Modification des installations	Avant sa réalisation
1.6.2	Mise à jour de l'étude de dangers et de l'étude d'impact	En tant que de besoin (art. R. 512-33 du code de l'environnement)
1.6.5	Changement d'exploitant	Dans le mois qui suit la prise en charge de l'exploitant
9.4	Déclaration annuelle	Une fois par an, au plus tard le 1 ^{er} avril de l'année N+1 (si les seuils de l'arrêté ministériel du 31/01/2008 sont dépassés)

En outre, et sauf précision contraire de la part de l'inspection des installations classées, l'exploitant transmet à cette dernière les réponses aux lettres de suites d'inspection dans un délai qui n'excède pas un mois.

TITRE 3 - PRÉVENTION DE LA POLLUTION ATMOSPHÉRIQUE

CHAPITRE 3.1 CONCEPTION DES INSTALLATIONS

ARTICLE 3.1.1. DISPOSITIONS GÉNÉRALES

L'exploitant prend toutes les dispositions nécessaires dans la conception, l'exploitation et l'entretien des installations de manière à limiter les émissions à l'atmosphère, y compris diffuses, notamment par la mise en œuvre de technologies propres, le développement de techniques de valorisation, la collecte sélective et le traitement des effluents en fonction de leurs caractéristiques et de la réduction des quantités rejetées en optimisant notamment l'efficacité énergétique.

Les installations de traitement devront être conçues, exploitées et entretenues de manière à réduire à leur minimum les durées d'indisponibilité pendant lesquelles elles ne pourront assurer pleinement leur fonction.

Les installations de traitement d'effluents gazeux doivent être conçues, exploitées et entretenues de manière :

- à faire face aux variations de débit, température et composition des effluents,
- à réduire au minimum leur durée de dysfonctionnement et d'indisponibilité

Si une indisponibilité est susceptible de conduire à un dépassement des valeurs limites imposées, l'exploitant devra prendre les dispositions nécessaires pour réduire la pollution émise en réduisant ou en arrêtant les installations concernées.

Les consignes d'exploitation de l'ensemble des installations comportent explicitement les contrôles à effectuer, en marche normale et à la suite d'un arrêt pour travaux de modification ou d'entretien, de façon à permettre en toute circonstance le respect des dispositions du présent arrêté.

Le brûlage à l'air libre est interdit à l'exclusion des essais incendie. Les produits brûlés sont identifiés en qualité et quantité.

ARTICLE 3.1.2. POLLUTIONS ACCIDENTELLES

Les dispositions appropriées sont prises pour réduire la probabilité des émissions accidentelles et pour que les rejets correspondants ne présentent pas de dangers pour la santé et la sécurité publique. La conception et l'emplacement des dispositifs de sécurité destinés à protéger les appareillages contre une surpression interne devraient être tels que cet objectif soit satisfait, sans pour cela diminuer leur efficacité ou leur fiabilité.

L'exploitant mettra en place un dispositif de mesure et d'enregistrement des paramètres suivants :

- débit en continu,
- température en continu,
- concentration en poussières en continu (opacimétrie).

ARTICLE 3.1.3. - ODEURS

Les dispositions nécessaires sont prises pour que l'établissement ne soit pas à l'origine de gaz odorants, susceptibles d'incommoder le voisinage, de nuire à la santé ou à la sécurité publique.

ARTICLE 3.1.4. VOIES DE CIRCULATION

Sans préjudice des règlements d'urbanisme, l'exploitant doit prendre les dispositions nécessaires pour prévenir les envols de poussières et matières diverses :

- les voies de circulation et aires de stationnement des véhicules sont aménagées (formes de pente, revêtement, etc.), et convenablement nettoyées,
- les véhicules sortant de l'installation n'entraînent pas de dépôt de poussière ou de boue sur les voies de circulation. Pour cela des dispositions telles que le lavage des roues des véhicules doivent être prévues en cas de besoin,
- les surfaces où cela est possible sont engazonnées,

Des dispositions équivalentes peuvent être prises en lieu et place de celles-ci.

ARTICLE 3.1.5. ÉMISSIONS ET ENVOLS DE POUSSIÈRES

Les stockages de produits pulvérulents sont confinés (réipients, silos, bâtiments fermés) et les installations de manipulation, transvasement, transport de produits pulvérulents sont, sauf impossibilité technique démontrée, munies de dispositifs de capotage et d'aspiration permettant de réduire les envols de poussières. Si nécessaire, les dispositifs d'aspiration sont raccordés à une installation de dépoussiérage en vue de respecter les dispositions du présent arrêté. Les équipements et aménagements correspondants satisfont par ailleurs la prévention des risques d'incendie et d'explosion (événements pour les tours de séchage, les dépoussiéreurs...).

En particulier :

- le clinker, les produits broyés sur site et adjuvants (anhydrite, sulfate de fer...) et ceux qui y sont produits (ciment) sont stockés dans des silos. Leur manutention s'effectue de manière automatique au moyen de tuyauteries et de conduites capotées,
- le gypse est entreposé dans une case couverte fermée sur trois côtés.

ARTICLE 3.1.6. SYSTÈME DE DÉPOUSSIÉRAGE

Le système de dépoussiérage en sortie du broyeur est composé de filtres à manches. Les manches sont en matériaux compatibles avec l'objectif de qualité du rejet de l'article 3.2.4. et des risques présentés par le procédé, notamment la température.

Les équipements de filtration sont dotés de système de conduite (suivi de la température, du débit, etc.) et de sécurité notamment pour détecter les manches colmatées ou percées (opacimétrie, mesure de dépression ou autre). Une procédure d'exploitation décrit l'arrêt rapide de la ligne de production en cas de dépassement des valeurs limites en poussières de l'article 3.2.4.

CHAPITRE 3.2 CONDITIONS DE REJET

ARTICLE 3.2.1. DISPOSITIONS GÉNÉRALES

Les points de rejet dans le milieu naturel doivent être en nombre aussi réduit que possible. Tout rejet non prévu au présent chapitre ou non conforme à ses dispositions est interdit. La dilution des rejets atmosphériques est interdite sauf lorsqu'elle est nécessaire pour refroidir les effluents en vue de leur traitement avant rejet (protection des filtres à manches...).

Les ouvrages de rejet doivent permettre une bonne diffusion dans le milieu récepteur.

Les poussières, gaz polluants ou odeurs sont, dans la mesure du possible, captés à la source et canalisés, sans préjudice des règles relatives à l'hygiène et à la sécurité des travailleurs.

Les conduits d'évacuation des effluents atmosphériques nécessitant un suivi, dont les points de rejet sont repris ci-après, doivent être aménagés (plate-forme de mesure, orifices, fluides de fonctionnement, emplacement des appareils, longueur droite pour la mesure des particules) de manière à permettre des mesures représentatives des émissions de polluants à l'atmosphère.

Ces points doivent être aménagés de manière à être aisément accessibles et permettre des interventions en toute sécurité. Toutes les dispositions doivent également être prises pour faciliter l'intervention d'organismes extérieurs à la demande de l'inspection des installations classées.

Les incidents ayant entraîné le fonctionnement d'une alarme et/ou l'arrêt des installations ainsi que les causes de ces incidents et les remèdes apportés sont également consignés dans un registre.

ARTICLE 3.2.2. CONDUITS ET INSTALLATIONS RACCORDÉES

N° de conduit	Installations raccordées	Puissance	Combustible	Autres caractéristiques
1	Broyeur/sécheur	12 MW (sur PCI)	Gaz naturel	Les gaz de combustion sont mélangés aux poussières du broyeur avant d'être filtrés puis rejetés à la cheminée.

ARTICLE 3.2.3. CONDITIONS GÉNÉRALES DE REJET

N° de conduit	Hauteur	Débit nominal (cf. nota)	
		Broyage et séchage	Broyage seul
1	70 m	200 000 m³/h	30 000 m³/h

Nota: Le débit des effluents gazeux est exprimé en mètres cubes par heure rapportés à des conditions normalisées de température (273 kelvins) et de pression (101,3 kilopascals) avant déduction de la vapeur d'eau (gaz humides).

ARTICLE 3.2.4. VALEURS LIMITES DES CONCENTRATIONS DANS LES REJETS ATMOSPHÉRIQUES

Les rejets issus des installations doivent respecter les valeurs limites suivantes en concentration, les volumes de gaz étant rapportés :

- à des conditions normalisées de température (273 kelvins) et de pression (101,3 kilopascals) avant déduction de la vapeur d'eau (gaz humides) ;
- à une teneur en O₂ précisée dans le tableau ci-dessous.

Conduit n° 1		
Conditions de fonctionnement	Broyage et séchage	Broyage seul
Concentration en oxygène de référence	19 %	Teneur mesurée dans les effluents
Poussières	20 mg/m³	20 mg/m³
NO _x en équivalent NO ₂	100 mg/m³	/

TITRE 4 PROTECTION DES RESSOURCES EN EAUX ET DES MILIEUX AQUATIQUES

L'implantation et le fonctionnement de l'installation est compatible avec les objectifs de qualité et de quantité des eaux visés au IV de l'article L. 212-1 du code de l'environnement. Elle respecte les dispositions du schéma directeur d'aménagement et de gestion des eaux et du schéma d'aménagement et de gestion des eaux.

La conception et l'exploitation de l'installation permettent de limiter la consommation d'eau et les flux polluants.

CHAPITRE 4.1 PRÉLÈVEMENTS ET CONSOMMATIONS D'EAU

ARTICLE 4.1.1. ORIGINE DES APPROVISIONNEMENTS EN EAU

Les prélèvements d'eau dans le milieu qui ne s'avèrent pas liés à la lutte contre un incendie ou aux exercices de secours, sont limités aux quantités suivantes :

Origine de la ressource	Consommation maximale annuelle
Réseau public	50 000 m ³

ARTICLE 4.1.2. PROTECTION DES RÉSEAUX D'EAU POTABLE ET DES MILIEUX DE PRÉLÈVEMENT

Un ou plusieurs réservoirs de coupure ou bac de disconnexion ou tout autre équipement présentant des garanties équivalentes sont installés afin d'isoler les réseaux d'eaux industrielles et pour éviter des retours de substances dans les réseaux d'adduction d'eau publique.

CHAPITRE 4.2 COLLECTE DES EFFLUENTS LIQUIDES

ARTICLE 4.2.1. DISPOSITIONS GÉNÉRALES

Tous les effluents aqueux sont canalisés. Tout rejet d'effluent liquide non prévu aux chapitres 4.2 et 4.3 ou non conforme à leurs dispositions est interdit.

À l'exception des cas accidentels où la sécurité des personnes ou des installations serait compromise, il est interdit d'établir des liaisons directes entre les réseaux de collecte des effluents devant subir un traitement ou être détruits et le milieu récepteur.

ARTICLE 4.2.2. PLAN DES RÉSEAUX

Un schéma de tous les réseaux et un plan des égouts sont établis par l'exploitant, régulièrement mis à jour, notamment après chaque modification notable, et datés. Ils sont tenus à la disposition de l'inspection des installations classées ainsi que des services d'incendie et de secours.

Le plan des réseaux d'alimentation et de collecte doit notamment faire apparaître :

- l'origine et la distribution de l'eau d'alimentation,
- les dispositifs de protection de l'alimentation (bac de disconnexion, l'implantation des disconnecteurs ou tout autre dispositif permettant un isolement avec la distribution alimentaire,...),
- **les secteurs collectés et les réseaux associés,**
- les ouvrages de toutes sortes (vannes, compteurs...)
- les ouvrages d'épuration interne avec leur point de contrôle et les points de rejet de toute nature (interne ou au milieu).

ARTICLE 4.2.3. ENTRETIEN ET SURVEILLANCE

Les réseaux de collecte des effluents sont conçus et aménagés de manière à être curables, étanches et résister dans le temps aux actions physiques et chimiques des effluents ou produits susceptibles d'y transiter.

L'exploitant s'assure par des contrôles appropriés et préventifs de leur bon état et de leur étanchéité.

Les différentes canalisations accessibles sont repérées conformément aux règles en vigueur.

Les canalisations de transport de substances et préparations dangereuses à l'intérieur de l'établissement sont aériennes.

ARTICLE 4.2.4. PROTECTION DES RÉSEAUX INTERNES À L'ÉTABLISSEMENT

Les effluents aqueux rejetés par les installations ne sont pas susceptibles de dégrader les réseaux d'égouts ou de dégager des produits toxiques ou inflammables dans ces égouts, éventuellement par mélange avec d'autres effluents.

Article 4.2.4.1. Isolement avec les milieux

Un système doit permettre l'isolement des réseaux d'assainissement de l'établissement par rapport à l'extérieur. Ces dispositifs sont maintenus en état de marche, signalés et actionnables en toute circonstance localement et/ou à partir d'un poste de commande. Leur entretien préventif et leur mise en fonctionnement sont définis par consigne.

CHAPITRE 4.3 TYPES D'EFFLUENTS, LEURS OUVRAGES D'ÉPURATION ET LEURS CARACTÉRISTIQUES DE REJET AU MILIEU

ARTICLE 4.3.1. IDENTIFICATION DES EFFLUENTS

L'exploitant est en mesure de distinguer les différentes catégories d'effluents suivants :

- 1°) les **eaux pluviales de toiture**,
- 2°) les **eaux pluviales susceptibles d'être polluées** : eaux pluviales de ruissellement sur les voiries et le stockage de laitier, eaux polluées lors d'un accident ou d'un incendie (y compris les eaux utilisées pour l'extinction),
- 3°) les **eaux industrielles** : les eaux de lavages des véhicules (recyclées dans l'installation ou traitées conformément au dispositions du chapitre 5), eaux utilisées dans le local de maintenance, eaux du laboratoire (dirigées vers une cuve spécifique et traitées conformément au chapitre 5)
- 4°) les **eaux domestiques** : les eaux vannes, les eaux des lavabos et douches, les eaux de cantine.

ARTICLE 4.3.2. COLLECTE DES EFFLUENTS

Les effluents pollués ne contiennent pas de substances de nature à gêner le bon fonctionnement des ouvrages de traitement.

La dilution des effluents est interdite. En aucun cas elle ne doit constituer un moyen de respecter les valeurs seuils de rejets fixés par le présent arrêté. Il est interdit d'abaisser les concentrations en substances polluantes des rejets par simples dilutions autres que celles résultant du rassemblement des effluents normaux de l'établissement ou celles nécessaires à la bonne marche des installations de traitement.

Les rejets directs ou indirects d'effluents dans la (les) nappe(s) d'eaux souterraines ou vers les milieux de surface non visés par le présent arrêté sont interdits.

Un bassin de collecte des eaux pluviales du site d'un volume minimal de 550 m³ est mis en place.

ARTICLE 4.3.3. GESTION DES OUVRAGES : CONCEPTION, DYSFONCTIONNEMENT

La conception et la performance des installations de traitement (ou de pré-traitement) des effluents aqueux permettent de respecter les valeurs limites imposées au rejet par le présent arrêté. Elles sont entretenues, exploitées et surveillées de manière à réduire au minimum les durées d'indisponibilité ou à faire face aux variations des caractéristiques des effluents bruts (débit, température, composition...) y compris à l'occasion du démarrage ou d'arrêt des installations.

Les ouvrages de collecte et de traitement, de type séparateurs à hydrocarbures, devront permettre d'assurer un niveau de rejet conforme aux valeurs limites du présent arrêté, y compris pour la pluie décennale d'une durée de 2 heures.

Si une indisponibilité ou un dysfonctionnement des installations de traitement est susceptible de conduire à un dépassement des valeurs limites imposées par le présent arrêté, l'exploitant prend les dispositions nécessaires pour réduire la pollution émise en limitant ou en arrêtant si besoin les fabrications concernées.

Les dispositions nécessaires doivent être prises pour limiter les odeurs provenant du traitement des effluents ou dans les canaux à ciel ouvert (conditions anaérobies notamment).

ARTICLE 4.3.4. LOCALISATION DES POINTS DE REJET VISÉS PAR LE PRÉSENT ARRÊTÉ

Les réseaux de collecte des effluents générés par l'établissement aboutissent aux points de rejet qui présentent les caractéristiques suivantes :

Point de rejet vers le milieu récepteur codifié par le présent arrêté	N°1
Nature des effluents	Eaux domestiques
Exutoire du rejet	Réseau public des eaux usées
Traitement avant rejet	Sans
Point de rejet vers le milieu récepteur codifié par le présent arrêté	N°2
Nature des effluents	Eaux pluviales de toiture, de ruissellement sur les voiries et sur le stockage de laitier
Exutoire du rejet	Bassin d'orage de 4 090 m ³ de l'Anse Saint Marc puis Océan Atlantique au sud du quai Lombard
Traitement avant rejet	Bassin de confinement, puis débourbeur-déshuileur et système d'ajustement du pH.

ARTICLE 4.3.5. CONCEPTION, AMÉNAGEMENT ET ÉQUIPEMENT DES OUVRAGES DE REJET

Article 4.3.5.1. Conception

Les dispositions du présent arrêté s'appliquent sans préjudice de l'autorisation délivrée par la collectivité à laquelle appartient le réseau public et l'ouvrage de traitement collectif, en application de l'article L.1331-10 du code de la santé publique. Cette autorisation est transmise par l'exploitant au préfet.

Article 4.3.5.2. Aménagement

4.3.5.2.1 Aménagement des points de prélèvements

Sur chaque ouvrage de rejet d'effluents liquides est prévu un point de prélèvement d'échantillons et des points de mesure (débit, température, concentration en polluant, ...).

Ces points sont aménagés de manière à être aisément accessibles et permettre des interventions en toute sécurité. Toutes les dispositions doivent également être prises pour faciliter les interventions d'organismes extérieurs à la demande de l'inspection des installations classées.

Les agents des services publics, notamment ceux chargés de la police des eaux, doivent avoir libre accès aux dispositifs de prélèvement qui équipent les ouvrages de rejet vers le milieu récepteur.

4.3.5.2.2 Section de mesure

Ces points sont implantés dans une section dont les caractéristiques (rectitude de la conduite à l'amont, qualité des parois, régime d'écoulement) permettent de réaliser des mesures représentatives de manière à ce que la vitesse n'y soit pas sensiblement ralentie par des seuils ou obstacles situés à l'aval et que l'effluent soit suffisamment homogène.

ARTICLE 4.3.6. CARACTÉRISTIQUES GÉNÉRALES DE L'ENSEMBLE DES REJETS

Les effluents rejetés doivent être exempts :

- de matières flottantes,
- de produits susceptibles de dégager en égout ou dans le milieu naturel directement ou indirectement des gaz ou vapeurs toxiques, inflammables ou odorantes,
- de tous produits susceptibles de nuire à la conservation des ouvrages, ainsi que des matières déposables ou précipitables qui, directement ou indirectement, sont susceptibles d'entraver le bon fonctionnement des ouvrages.

Les effluents doivent également respecter les caractéristiques suivantes :

- Température : < 30 °C
- pH : compris entre 5,5 et 8,5 (valeur mensuelle) et la valeur maximale journalière n'excède pas 9
- Couleur : modification de la coloration du milieu récepteur mesurée en un point représentatif de la zone de mélange inférieure à 100 mg/Pt/l

ARTICLE 4.3.7. GESTION DES EAUX POLLUÉES ET DES EAUX RÉSIDUAIRES INTERNES À L'ÉTABLISSEMENT

Les réseaux de collecte sont conçus pour évacuer séparément chacune des diverses catégories d'eaux polluées issues des activités ou sortant des ouvrages d'épuration interne vers les traitements appropriés avant d'être évacuées vers le milieu récepteur autorisé à les recevoir.

ARTICLE 4.3.8. VALEURS LIMITES D'ÉMISSION DES EAUX PLUVIALES APRÈS SORTIE DU DÉBOURBEUR-DÉSHUIEUR

L'exploitant est tenu de respecter, avant rejet des eaux résiduaires dans le milieu récepteur considéré et après leur épuration, les valeurs limites en concentration ci-dessous définies.

Référence du rejet vers le milieu récepteur : N°2

Paramètres	Concentrations instantanées sur prélèvement ponctuel (mg/l)
DCO	125
MEST	35
Hydrocarbures totaux	10

ARTICLE 4.3.9. EAUX PLUVIALES SUSCEPTIBLES D'ÊTRE POLLUÉES

Les eaux pluviales polluées et collectées dans les installations sont éliminées vers les filières de traitement des déchets appropriées. En l'absence de pollution préalablement caractérisée, elles pourront être évacuées vers le milieu récepteur dans les limites autorisées par le présent arrêté.

TITRE 5 - DÉCHETS

CHAPITRE 5.1 PRINCIPES DE GESTION

ARTICLE 5.1.1. LIMITATION DE LA PRODUCTION DE DÉCHETS

L'exploitant prend toutes les dispositions nécessaires dans la conception, l'aménagement et l'exploitation de ses installations pour :

- en priorité, prévenir et réduire la production et la nocivité des déchets, notamment en agissant sur la conception, la fabrication et la distribution des substances et produits et en favorisant le réemploi, diminuer les incidences globales de l'utilisation des ressources et améliorer l'efficacité de leur utilisation ;
- assurer une bonne gestion des déchets de son entreprise en privilégiant, dans l'ordre :
 - a) la préparation en vue de la réutilisation ;
 - b) le recyclage ;
 - c) toute autre valorisation, notamment la valorisation énergétique ;
 - d) l'élimination .

Cet ordre de priorité peut être modifié si cela se justifie compte tenu des effets sur l'environnement et la santé humaine, et des conditions techniques et économiques. L'exploitant tient alors les justifications nécessaires à disposition de l'inspection des installations classées.

ARTICLE 5.1.2. SÉPARATION DES DÉCHETS

L'exploitant effectue à l'intérieur de son établissement la séparation des déchets (dangereux ou non) de façon à faciliter leur traitement ou leur élimination dans des filières spécifiques.

Les déchets dangereux sont définis par l'article R 541-8 du code de l'environnement

Les huiles usagées sont gérées conformément aux articles R. 543-3 à R. 543-15 et R. 543-40 du code de l'environnement. Dans l'attente de leur ramassage, elles sont stockées dans des réservoirs étanches et dans des conditions de séparation satisfaisantes, évitant notamment les mélanges avec de l'eau ou tout autre déchet non huileux ou contaminé par des PCB.

Les déchets d'emballages industriels sont gérés dans les conditions des articles R. 543-66 à R. 543-72 du code de l'environnement.

Les piles et accumulateurs usagés doivent être éliminés conformément aux dispositions de l'article R. 543-131 du code de l'environnement relatif à la mise sur le marché des piles et accumulateurs et à leur élimination.

Les pneumatiques usagés doivent être éliminés conformément aux dispositions de l'article R 543-137 à R. 543-151 du code de l'environnement.

Les déchets d'équipements électriques et électroniques sont gérés selon les dispositions des articles R 543-179 à R 543-200-1 du code de l'environnement.

ARTICLE 5.1.3. CONCEPTION ET EXPLOITATION DES INSTALLATIONS D'ENTREPOSAGE INTERNES DE DÉCHETS

Les déchets produits, entreposés dans l'établissement, avant leur orientation dans une filière adaptée, le sont dans des conditions ne présentant pas de risques de pollution (prévention d'un lessivage par des eaux météoriques, d'une pollution des eaux superficielles et souterraines, des envols et des odeurs) pour les populations avoisinantes et l'environnement.

En particulier, les déchets susceptibles de contenir des produits polluants doivent être stockés dans des récipients étanches (réservoirs, fûts, bennes,...) en bon état, associés à des rétentions réglementaires ou placés sur des aires étanches aménagées pour la récupération des éventuels liquides épanchés.

ARTICLE 5.1.4. DÉCHETS DES DÉBOURBEURS – SÉPARATEURS HYDROCARBURES

La vidange des boues des séparateurs hydrocarbures est réalisée lorsque le volume des boues atteint 2/3 de la hauteur utile de l'équipement. La périodicité de vidange de ces boues ne peut toutefois pas être inférieure à une fréquence d'une fois par an.

ARTICLE 5.1.5. DÉCHETS GÉRÉS À L'EXTÉRIEUR DE L'ÉTABLISSEMENT

L'exploitant oriente les déchets produits dans des filières propres à garantir les intérêts visés à l'article L. 511-1 et L. 541-1 du code de l'environnement.

Il s'assure que la personne à qui il remet les déchets est autorisée à les prendre en charge et que les installations destinataires des déchets sont régulièrement autorisées à cet effet.

Il fait en sorte de limiter le transport des déchets en distance et en volume.

ARTICLE 5.1.6. DÉCHETS GÉRÉS À L'INTÉRIEUR DE L'ÉTABLISSEMENT

Tout traitement de déchets dans l'enceinte de l'établissement est interdite.

Le mélange de déchets dangereux de catégories différentes, le mélange de déchets dangereux avec des déchets non dangereux et le mélange de déchets dangereux avec des substances, matières ou produits qui ne sont pas des déchets sont interdits.

ARTICLE 5.1.7. TRANSPORT

L'exploitant tient un registre chronologique où sont consignés tous les déchets sortant. Le contenu minimal des informations du registre est fixé en référence à l'arrêté du 29 février 2012 fixant le contenu des registres mentionnés aux articles R. 541-43 et R. 541-46 du code de l'environnement.

Chaque lot de déchets dangereux expédié vers l'extérieur doit être accompagné du bordereau de suivi défini à l'article 541-45 du code de l'environnement. Les bordereaux et justificatifs correspondants sont tenus à la disposition de l'inspection des installations classées sur le site durant 5 années au minimum.

Les opérations de transport de déchets doivent respecter les dispositions des articles R. 541-49 à R. 541-64-4 et R. 541-79 du code de l'environnement relatif au transport par route au négoce et au courtage de déchets. La liste mise à jour des transporteurs utilisés par l'exploitant, est tenue à la disposition de l'inspection des installations classées.

L'importation ou l'exportation de déchets ne peut être réalisée qu'après accord des autorités compétentes en application du règlement (CE) n° 1013/2006 du Parlement européen et du Conseil du 14 juin 2006 concernant les transferts de déchets.

TITRE 6 PRÉVENTION DES NUISANCES SONORES ET DES VIBRATIONS

CHAPITRE 6.1 DISPOSITIONS GÉNÉRALES

ARTICLE 6.1.1. AMÉNAGEMENTS

L'installation est construite, équipée et exploitée de façon que son fonctionnement ne puisse être à l'origine de bruits transmis par voie aérienne ou solidienne, de vibrations mécaniques susceptibles de compromettre la santé ou la sécurité du voisinage ou de constituer une nuisance pour celle-ci.

Les prescriptions de l'arrêté ministériel du 23 janvier 1997 relatif à la limitation des émissions dans l'environnement par les installations relevant du livre V – titre I du code de l'environnement, ainsi que les règles techniques annexées à la circulaire du 23 juillet 1986 relative aux vibrations mécaniques émises dans l'environnement par les installations classées sont applicables.

ARTICLE 6.1.2. VÉHICULES ET ENJINS

Les véhicules de transport, les matériels de manutention et les engins de chantier utilisés à l'intérieur de l'établissement, et susceptibles de constituer une gêne pour le voisinage, sont conformes aux articles R. 571-1 à R. 571-24 du code de l'environnement.

ARTICLE 6.1.3. APPAREILS DE COMMUNICATION

L'usage de tous appareils de communication par voie acoustique (sirènes, avertisseurs, haut-parleurs ...) gênants pour le voisinage est interdit sauf si leur emploi est exceptionnel et réservé à la prévention ou au signalement d'incidents graves ou d'accidents.

CHAPITRE 6.2 NIVEAUX ACOUSTIQUES

La localisation des différents points de mesure, les niveaux sonores admissibles en chacun de ces points ainsi que les conditions de mesure des niveaux de bruit sont définis en annexe II.

CHAPITRE 6.3 VIBRATIONS

En cas d'émissions de vibrations mécaniques gênantes pour le voisinage ainsi que pour la sécurité des biens ou des personnes, les points de contrôle, les valeurs des niveaux limites admissibles ainsi que la mesure des niveaux vibratoires émis seront déterminés suivant les spécifications des règles techniques annexées à la circulaire ministérielle n° 23 du 23 juillet 1986 relative aux vibrations mécaniques émises dans l'environnement par les installations classées.

TITRE 7 - PRÉVENTION DES RISQUES TECHNOLOGIQUES

CHAPITRE 7.1 PRINCIPES DIRECTEURS

L'exploitant prend toutes les dispositions nécessaires pour prévenir les incidents et accidents susceptibles de concerner les installations et pour en limiter les conséquences. Il organise sous sa responsabilité les mesures appropriées, pour obtenir et maintenir cette prévention des risques, dans les conditions normales d'exploitation, les situations transitoires et dégradées, depuis la construction jusqu'à la remise en état du site après l'exploitation.

Il met en place le dispositif nécessaire pour en obtenir l'application et le maintien ainsi que pour détecter et corriger les écarts éventuels.

CHAPITRE 7.2 CARACTÉRISATION DES RISQUES

ARTICLE 7.2.1. INVENTAIRE DES SUBSTANCES OU PRÉPARATIONS DANGEREUSES PRÉSENTES DANS L'ÉTABLISSEMENT

L'exploitant doit avoir à sa disposition des documents lui permettant de connaître la nature et les risques des substances et préparations dangereuses présentes dans les installations, en particulier les fiches de données de sécurité prévues par le code du travail. Les incompatibilités entre les substances et préparations, ainsi que les risques particuliers pouvant découler de leur mise en œuvre dans les installations considérées sont précisés dans ces documents. La conception et l'exploitation des installations en tient compte.

ARTICLE 7.2.2. ZONAGE DES DANGERS INTERNES À L'ÉTABLISSEMENT

L'exploitant identifie les zones de l'établissement susceptibles d'être à l'origine d'incendie, d'émanations toxiques ou d'explosion de par la présence de substances ou préparations dangereuses stockées ou utilisées ou d'atmosphères nocives ou explosibles pouvant survenir soit de façon permanente ou semi-permanente.

Ces zones sont matérialisées par des moyens appropriés et reportées sur un plan systématiquement tenu à jour.

La nature exacte du risque et les consignes à observer sont indiquées à l'entrée de ces zones et en tant que de besoin rappelées à l'intérieur de celles-ci. Ces consignes sont incluses dans les plans de secours s'ils existent.

CHAPITRE 7.3 INFRASTRUCTURES ET INSTALLATIONS

ARTICLE 7.3.1. ACCÈS ET CIRCULATION DANS L'ÉTABLISSEMENT

L'exploitant fixe les règles de circulation et de stationnement, applicables à l'intérieur de l'établissement. Les règles sont portées à la connaissance des intéressés par une signalisation adaptée et une information appropriée.

Les voies de circulation et d'accès sont notamment délimitées, maintenues en constant état de propreté et dégagées de tout objet susceptible de gêner le passage. Ces voies sont aménagées pour que les engins des services d'incendie et de secours puissent évoluer sans difficulté. Les installations doivent être conçues de manière à permettre en cas de sinistre, l'intervention des engins de secours sous au moins deux angles différents.

L'établissement est efficacement clôturé sur la totalité de sa périphérie.

Des voies de circulation doivent être aménagées à partir de l'entrée jusqu'aux postes de réception ou d'enlèvement. Elles sont étudiées en fonction du nombre, du gabarit et du tonnage des véhicules appelés à y circuler. Elles sont constituées d'un sol revêtu suffisamment résistant et n'entraînant pas l'envol de poussières. Les stockages sont effectués de manière à ce que toutes les voies et issues soient largement dégagées. Les matériels non utilisés sont regroupés hors des allées de circulation.

Article 7.3.1.1. Contrôle des accès

Toute personne étrangère à l'établissement ne doit pas avoir libre accès aux installations.

L'exploitant prend les dispositions nécessaires au contrôle des accès, ainsi qu'à la connaissance permanente des personnes présentes dans l'établissement.

Article 7.3.1.2. Caractéristiques minimales des voies

Les voies auront les caractéristiques minimales suivantes :

- largeur de la bande de roulement : 3,50 m
- rayon intérieur de giration : 11 m
- hauteur libre : 3,50 m
- résistance à la charge : 13 tonnes par essieu.

ARTICLE 7.3.2. BÂTIMENTS ET LOCAUX

Les bâtiments et locaux sont conçus et aménagés de façon à pouvoir détecter rapidement un départ d'incendie et s'opposer à la propagation d'un incendie.

A l'intérieur des ateliers, les allées de circulation sont aménagées et maintenues constamment dégagées pour faciliter la circulation et l'évacuation du personnel ainsi que l'intervention des secours en cas de sinistre.

Les bâtiments comportant des zones à risque d'incendie sont équipés en partie haute de dispositifs permettant l'évacuation des fumées, gaz de combustion, chaleur et produits imbrûlés, dégagés lors d'un incendie sur au moins 2 % de leur surface d'éléments (lanterneaux en toiture, ouvrants en façade ou tout autre dispositif équivalent). Sont obligatoirement intégrés dans ces éléments des exutoires de fumée et de chaleur à commande automatique et manuelle dont la surface est au moins égale à 0,5 % de la surface du local.

Le dispositif de désenfumage doit être adapté aux risques particuliers des installations.

Les commandes manuelles et automatique de ces dispositifs doivent être facilement accessibles et situées à proximité des issues de secours des locaux.

Ces dispositions visent tout particulièrement le bâtiment d'ensachage.

ARTICLE 7.3.3. INSTALLATIONS ÉLECTRIQUES – MISE À LA TERRE

Les installations électriques sont conçues, réalisées et entretenues conformément aux normes en vigueur.

La mise à la terre est effectuée suivant les règles de l'art et distincte de celle des installations de protection contre la foudre.

Une vérification de l'ensemble de l'installation électrique est effectuée au minimum une fois par an par un organisme compétent qui mentionne très explicitement les défauts relevés dans son rapport. L'exploitant conserve une trace écrite des éventuelles mesures correctives prises.

ARTICLE 7.3.4. PROTECTION CONTRE LA FOUDRE

Les installations sur lesquelles une agression par la foudre peut être à l'origine d'événements susceptibles de porter gravement atteinte, directement ou indirectement, à la sécurité des installations, à la sécurité des personnes ou à la qualité de l'environnement, sont protégées contre la foudre en application des dispositions réglementaires en vigueur, en particulier celles de la section II de l'arrêté ministériel du 4 octobre 2010 susmentionné.

Les moyens de protection mis en œuvre respectent les servitudes aéronautiques de dégagement de l'aérodrome de La Rochelle – Île de Ré.

ARTICLE 7.3.5. CHAUFFERIE

Article 7.3.5.1. Généralités

Une détection de gaz est judicieusement installée dans les installations de combustion. Un déclenchement d'alarme entraîne des automatismes de mise en sécurité des installations et de l'alimentation en gaz.

A l'extérieur de ces installations sont installés :

- une vanne sur la canalisation d'alimentation des brûleurs permettant d'arrêter l'écoulement du gaz naturel ;
- un coupe-circuit arrêtant le fonctionnement de la pompe d'alimentation en combustible ;
- un dispositif sonore d'avertissement, en cas de mauvais fonctionnement des brûleurs ou un autre système d'alerte d'efficacité équivalente.

La canalisation de gaz naturel est enterrée entre le poste de détente à l'entrée du site et le bâtiment qui abrite les installations de combustion. Elle est munie des équipements de sécurité correspondant à l'état de l'art.

Article 7.3.5.2. Cas pour le chauffage des bâtiments

La chaufferie est située dans un local exclusivement réservé à cet effet isolée par des parois verticales et un plancher haut de degré R.E.I. 120. Toute communication éventuelle entre ce local et le reste des installations se fait soit par un sas équipé de deux blocs-portes pare-flamme de degré une demi-heure, munis d'un ferme-porte, soit par une porte coupe-feu de degré R.E.I. 120. Les percements ou ouvertures effectués dans les murs ou parois séparatifs, par exemple pour le passage de gaines ou de galeries techniques sont rebouchés afin d'assurer un degré coupe-feu équivalent à celui exigé pour ces murs ou parois séparatifs. Les conduits de ventilation sont munis de clapets coupe-feu à la paroi de séparation, restituant le degré coupe-feu de la paroi traversée.

CHAPITRE 7.4 GESTION DES OPÉRATIONS PORTANT SUR DES SUBSTANCES DANGEREUSES

ARTICLE 7.4.1. CONSIGNES D'EXPLOITATION DESTINÉES À PRÉVENIR LES ACCIDENTS

Les opérations comportant des manipulations susceptibles de créer des risques, en raison de leur nature ou de leur proximité avec des installations dangereuses, et la conduite des installations, dont le dysfonctionnement aurait par leur développement des conséquences dommageables pour le voisinage et l'environnement (phases de démarrage et d'arrêt, fonctionnement normal, entretien...) font l'objet de procédures et instructions d'exploitation écrites et contrôlées.

Ces consignes doivent notamment indiquer :

- l'interdiction de fumer;
- l'interdiction de tout brûlage à l'air libre;
- l'interdiction d'apporter du feu sous une forme quelconque à proximité du dépôt;
- l'obligation du « permis d'intervention » ou « permis de feu »
- les procédures d'arrêt d'urgence et de mise en sécurité de l'installation (électricité, ventilation, climatisation, chauffage, fermeture des portes coupe-feu, obturation des écoulements d'égouts notamment),
- les moyens d'extinction à utiliser en cas d'incendie;
- la procédure d'alerte avec les numéros de téléphone du responsable d'intervention de l'établissement, des services d'incendie et de secours.

ARTICLE 7.4.2. VÉRIFICATIONS PÉRIODIQUES

Les installations, appareils et stockages dans lesquels sont mis en œuvre ou entreposés des substances et préparations dangereuses ainsi que les divers moyens de secours et d'intervention font l'objet de vérifications périodiques. Il convient en particulier, de s'assurer du bon fonctionnement de conduite et des dispositifs de sécurité.

ARTICLE 7.4.3. INTERDICTION DE FEUX

Il est interdit d'apporter du feu ou une source d'ignition sous une forme quelconque dans les zones de dangers présentant des risques d'incendie ou d'explosion sauf pour les interventions ayant fait l'objet d'un permis d'intervention spécifique.

ARTICLE 7.4.4. FORMATION DU PERSONNEL

Outre l'aptitude au poste occupé, les différents opérateurs et intervenants sur le site, y compris le personnel intérimaire, reçoivent une formation sur les risques inhérents des installations, la conduite à tenir en cas d'incident ou accident et, sur la mise en œuvre des moyens d'intervention.

L'exploitant doit fixer par consigne :

- La composition des équipes d'intervention et leur rôle
- La fréquence des exercices

Des mesures sont prises pour vérifier le niveau de connaissance et assurer son maintien.

ARTICLE 7.4.5. TRAVAUX D'ENTRETIEN ET DE MAINTENANCE

Tous les travaux d'extension, modification ou maintenance dans les installations ou à proximité des zones à risque inflammable, explosible et toxique sont réalisés sur la base d'un dossier préétabli définissant notamment leur nature, les risques présentés, les conditions de leur intégration au sein des installations ou unités en exploitation et les dispositions de conduite et de surveillance à adopter.

Les travaux font l'objet d'un permis délivré par une personne dûment habilitée et nommément désignée.

Article 7.4.5.1. « permis d'intervention » ou « permis de feu »

Les travaux conduisant à une augmentation des risques (emploi d'une flamme ou d'une source chaude par exemple) ne peuvent être effectués qu'après délivrance d'un « permis d'intervention » et éventuellement d'un « permis de feu » et en respectant une consigne particulière

Le « permis d'intervention » et éventuellement le « permis de feu » et la consigne particulière doivent être établis et visés par l'exploitant ou une personne qu'il aura nommément désignée. Lorsque les travaux sont effectués par une entreprise extérieure, le « permis d'intervention » et éventuellement le « permis de feu » et la consigne particulière doivent être signés par l'exploitant et l'entreprise extérieure ou les personnes qu'ils auront nommément désignées.

Après la fin des travaux et avant la reprise de l'activité, une vérification des installations doit être effectuée par l'exploitant ou son représentant ou le représentant de l'éventuelle entreprise extérieure.

CHAPITRE 7.5 PRÉVENTION DES POLLUTIONS ACCIDENTELLES

ARTICLE 7.5.1. ORGANISATION DE L'ÉTABLISSEMENT

Une consigne écrite doit préciser les vérifications à effectuer, en particulier pour s'assurer périodiquement de l'étanchéité des dispositifs de rétention, préalablement à toute remise en service après arrêt d'exploitation, et plus généralement aussi souvent que le justifieront les conditions d'exploitation.

Article 7.5.1.1. Consignes en cas d'arrêt d'installation

Les consignes d'exploitation de l'ensemble des installations doivent comporter explicitement la liste détaillée des contrôles à effectuer, en marche normale et à la suite d'un arrêt pour travaux de modification ou d'entretien de façon à garantir en toutes circonstances le respect des dispositions du présent arrêté.

Les consignes doivent prendre en compte les risques liés aux capacités mobiles.

ARTICLE 7.5.2. ÉTIQUETAGE DES SUBSTANCES ET PRÉPARATIONS DANGEREUSES

Les fûts, réservoirs et autres emballages, les récipients fixes de stockage de produits dangereux d'un volume supérieur à 800 l portent de manière très lisible la dénomination exacte de leur contenu, le numéro et le symbole de danger défini dans la réglementation relative à l'étiquetage des substances et préparations chimiques dangereuses.

ARTICLE 7.5.3. ATELIERS

Le sol des ateliers doit être étanche, incombustible et équipé de façon à ce que les produits répandus accidentellement et tout écoulement (eaux de lavage ...) puissent être drainés vers une capacité de rétention appropriée aux risques.

ARTICLE 7.5.4. RÉTENTIONS

Tout stockage fixe ou temporaire d'un liquide susceptible de créer une pollution des eaux ou des sols est associé à une capacité de rétention dont le volume est au moins égal à la plus grande des deux valeurs suivantes :

- 100 % de la capacité du plus grand réservoir,
- 50 % de la capacité des réservoirs associés.

Cette disposition n'est pas applicable aux bassins de traitement des eaux résiduaires.

Pour les stockages de récipients de capacité unitaire inférieure ou égale à 250 litres, la capacité de rétention est au moins égale à :

- dans le cas de liquides inflammables, à l'exception des lubrifiants, 50 % de la capacité totale des fûts,
- dans les autres cas, 20 % de la capacité totale des fûts,
- dans tous les cas, 800 l minimum ou égale à la capacité totale lorsque celle-ci est inférieure à 800 l.

La capacité de rétention est étanche aux produits qu'elle pourrait contenir, résiste à l'action physique et chimique des fluides et peut être contrôlée à tout moment. Il en est de même pour son éventuel dispositif d'obturation qui est maintenu fermé en permanence.

Les capacités de rétention ou les réseaux de collecte et de stockage des égouttures et effluents accidentels ne comportent aucun moyen de vidange par simple gravité dans le réseau d'assainissement ou le milieu naturel.

Les déchets et résidus produits considérés comme des substances ou préparations dangereuses sont stockés, avant leur revalorisation ou leur élimination, dans des conditions ne présentant pas de risques de pollution (prévention d'un lessivage par les eaux météoriques, d'une pollution des eaux superficielles et souterraines, des envols et des odeurs) pour les populations avoisinantes et l'environnement.

Les stockages temporaires, avant recyclage ou élimination des déchets spéciaux considérés comme des substances ou préparations dangereuses, sont réalisés sur des cuvettes de rétention étanches et aménagées pour la récupération des eaux météoriques.

ARTICLE 7.5.5. RÉSERVOIRS

L'étanchéité des réservoirs associés à la rétention doit pouvoir être contrôlée à tout moment.

Les matériaux utilisés doivent être adaptés aux produits utilisés de manière, en particulier, à éviter toute réaction parasite dangereuse.

ARTICLE 7.5.6. RÈGLES DE GESTION DES STOCKAGES EN RÉTENTION

Les réservoirs ou récipients contenant des produits incompatibles ne sont pas associés à une même rétention.

Le stockage des liquides inflammables, ainsi que des autres produits, toxiques, corrosifs ou dangereux pour l'environnement, n'est autorisé sous le niveau du sol que dans des réservoirs installés en fosse maçonnée ou assimilés, et pour les liquides inflammables dans le respect des dispositions du présent arrêté.

L'exploitant veille à ce que les volumes potentiels de rétention restent disponibles en permanence. A cet effet, l'évacuation des eaux pluviales respectent les dispositions du présent arrêté.

ARTICLE 7.5.7. STOCKAGE SUR LES LIEUX D'EMPLOI

Les matières premières, produits intermédiaires et produits finis considérés comme des substances ou des préparations dangereuses sont limités en quantité stockée et utilisée dans les ateliers au minimum technique permettant leur fonctionnement normal.

ARTICLE 7.5.8. TRANSPORTS - CHARGEMENTS - DÉCHARGEMENTS

Les aires de chargement et de déchargement de véhicules citernes sont étanches et reliées à des rétentions dimensionnées selon les règles de l'art. Des zones adéquates sont aménagées pour le stationnement en sécurité des véhicules de transport de matières dangereuses, en attente de chargement ou de déchargement.

Le transport des produits à l'intérieur de l'établissement est effectué avec les précautions nécessaires pour éviter le renversement accidentel des emballages (arrimage des fûts...).

Le stockage et la manipulation de produits dangereux ou polluants, solides ou liquides (ou liquéfiés) sont effectués sur des aires étanches et aménagées pour la récupération des fuites éventuelles.

ARTICLE 7.5.9. ÉLIMINATION DES SUBSTANCES OU PRÉPARATIONS DANGEREUSES

L'élimination des substances ou préparations dangereuses récupérées en cas d'accident suit prioritairement la filière déchets la plus appropriée. En tout état de cause, leur éventuelle évacuation vers le milieu naturel s'exécute dans des conditions conformes au présent arrêté.

CHAPITRE 7.6 MOYENS D'INTERVENTION EN CAS D'ACCIDENT ET ORGANISATION DES SECOURS

ARTICLE 7.6.1. DÉFINITION GÉNÉRALE DES MOYENS

L'exploitant met en œuvre des moyens d'intervention conformes à l'étude de dangers.

ARTICLE 7.6.2. ENTRETIEN DES MOYENS D'INTERVENTION

Ces équipements sont maintenus en bon état, repérés et facilement accessibles.

L'exploitant doit pouvoir justifier, auprès de l'inspection des installations classées, de l'exécution de ces dispositions. Il doit fixer les conditions de maintenance et les conditions d'essais périodiques de ces matériels.

Les dates, les modalités de ces contrôles et les observations constatées doivent être inscrites sur un registre tenu à la disposition des services de la protection civile, d'incendie et de secours et de l'inspection des installations classées.

ARTICLE 7.6.3. RESSOURCES EN EAU ET MOUSSE

L'établissement doit disposer de ses propres moyens de lutte contre l'incendie adaptés aux risques à défendre, et au minimum les moyens définis ci-après :

- Des poteaux incendie d'un débit de 60 m³/h chacun situé à moins de 200 mètres des installations et dont l'exploitant s'assure de la disponibilité opérationnelle permanente. Ces poteaux doivent permettre la fourniture en eau d'extinction d'un incendie pour un débit de 150 m³/h pendant deux heures. Dans le cas contraire, ces poteaux sont complétés par une ou plusieurs réserves d'eau. Ces réserves sont munies de raccords normalisés et adaptés aux moyens d'intervention des services d'incendie et de secours et sont implantées en dehors des zones d'effets thermiques en cas de sinistre ;
- Des extincteurs en nombre et en qualité adaptés aux risques, doivent être judicieusement répartis dans l'établissement et notamment à proximité des dépôts de matières combustibles et des postes de chargement et de déchargement des déchets ;
- Un moyen permettant d'alerter les services d'incendie et de secours ;
- Des plans des locaux facilitant l'intervention des services d'incendie et de secours.

Les installations sont aménagées de façon à éviter toute perte de temps ou tout incendie susceptibles de nuire à la rapidité de mise en œuvre des moyens des sapeurs-pompiers.

ARTICLE 7.6.4. CONSIGNES DE SÉCURITÉ

Sans préjudice des dispositions du code du travail, les modalités d'application des dispositions du présent arrêté sont établies, intégrées dans des procédures générales spécifiques et/ou dans les procédures et instructions de travail, tenues à jour et affichées dans les lieux fréquentés par le personnel.

Ces consignes indiquent notamment :

- l'interdiction d'apporter du feu sous une forme quelconque dans les parties de l'installation qui, en raison des caractéristiques qualitatives et quantitatives des matières mises en œuvre, stockées, utilisées ou produites, sont susceptibles d'être à l'origine d'un sinistre pouvant avoir des conséquences directes ou indirectes sur l'environnement, la sécurité publique ou le maintien en sécurité de l'installation,
- les procédures d'arrêt d'urgence et de mise en sécurité de l'installation (électricité, réseaux de fluides),
- les mesures à prendre en cas de fuite sur un récipient ou une canalisation contenant des substances dangereuses et notamment les conditions d'évacuation des déchets et eaux souillées en cas d'épandage accidentel,
- les moyens d'extinction à utiliser en cas d'incendie,
- la procédure d'alerte avec les numéros de téléphone du responsable d'intervention de l'établissement, des services d'incendie et de secours,
- la procédure permettant, en cas de lutte contre un incendie, d'isoler le site afin de prévenir tout transfert de pollution vers le milieu récepteur.

ARTICLE 7.6.5. CONSIGNES GÉNÉRALES D'INTERVENTION

Des consignes écrites sont établies pour la mise en œuvre des moyens d'intervention, d'évacuation du personnel et d'appel des secours extérieurs auxquels l'exploitant aura communiqué un exemplaire. Le personnel est entraîné à l'application de ces consignes.

ARTICLE 7.6.6. PROTECTION DES MILIEUX RÉCEPTEURS

Article 7.6.6.1. Confinement des eaux

Les réseaux d'assainissement susceptibles de recueillir l'ensemble des eaux polluées lors d'un accident ou d'un incendie (y compris les eaux d'extinction et de refroidissement) sont raccordés à un bassin de confinement étanche aux produits collectés et d'une capacité définie sous la responsabilité de l'exploitant avant rejet vers le milieu naturel. **Cette capacité n'est pas inférieure à 550 m³.** La vidange suivra les principes imposés par le chapitre 4.3 traitant des eaux pluviales susceptibles d'être polluées.

Le bassin peut être également utilisé pour d'autres fonctions (bassin d'orage, etc.) auquel cas la capacité tient compte à la fois du volume des autres eaux et les eaux issues d'un incendie majeur sur le site.

Il est maintenu en temps normal un niveau permettant une pleine capacité d'utilisation. Les organes de commande nécessaires à la mise en service doivent pouvoir être actionnés en toute circonstance.

TITRE 8 - CONDITIONS PARTICULIÈRES APPLICABLES À CERTAINES INSTALLATIONS DE L'ÉTABLISSEMENT

L'exploitant respecte les servitudes aéronautiques de dégagement de l'aérodrome de La Rochelle – Île de Ré.

TITRE 9 - SURVEILLANCE DES ÉMISSIONS ET DE LEURS EFFETS

CHAPITRE 9.1 PROGRAMME D'AUTO SURVEILLANCE

ARTICLE 9.1.1. PRINCIPE ET OBJECTIFS DU PROGRAMME D'AUTO SURVEILLANCE

Afin de maîtriser les émissions de ses installations et de suivre leurs effets sur l'environnement, l'exploitant définit et met en œuvre sous sa responsabilité un programme de surveillance de ses émissions et de leurs effets dit programme d'auto surveillance. L'exploitant adapte et actualise la nature et la fréquence de cette surveillance pour tenir compte des évolutions de ses installations, de leurs performances par rapport aux obligations réglementaires, et de leurs effets sur l'environnement. L'exploitant décrit dans un document tenu à la disposition de l'inspection des installations classées les modalités de mesures et de mise en œuvre de son programme de surveillance, y compris les modalités de transmission à l'inspection des installations classées.

Les articles suivants définissent le contenu minimum de ce programme en terme de nature de mesure, de paramètres et de fréquence pour les différentes émissions et pour la surveillance des effets sur l'environnement, ainsi que de fréquence de transmission des données d'auto surveillance.

ARTICLE 9.1.2. CONTRÔLES ET ANALYSES INOPINÉS

Indépendamment des contrôles explicitement prévus dans le présent arrêté, l'inspection des installations classées peut demander, en cas de besoin, la réalisation, inopinée ou non, de prélèvements et analyses d'effluents liquides ou gazeux, de déchets ou de sols ainsi que l'exécution de mesures de niveaux sonores et vibrations. Ils seront exécutés par un organisme tiers qu'il aura choisi à cet effet ou soumis à son approbation s'il n'est pas agréé, dans le but de vérifier, en présence de l'inspection des installations classées en cas de contrôle inopiné, le respect des prescriptions d'un texte réglementaire pris au titre de la législation sur les installations classées. Tous les frais engagés à cette occasion sont supportés par l'exploitant.

Cependant, les contrôles inopinés exécutés à la demande de l'inspection des installations classées peuvent, avec l'accord de cette dernière, se substituer aux mesures comparatives.

CHAPITRE 9.2 MODALITÉS D'EXERCICE ET CONTENU DE L'AUTO SURVEILLANCE

ARTICLE 9.2.1. AUTO SURVEILLANCE DES REJETS ATMOSPHÉRIQUES

Article 9.2.1.1. Auto surveillance par la mesure des émissions canalisées

Les mesures portent sur le rejet de la cheminée de l'installation de broyage – séchage

Paramètre	Fréquence	Enregistrement
Débit	En continu	Oui
Température	En continu	Oui
Poussières	En continu	Oui

En outre, l'exploitant fait effectuer au moins une fois par an, par un organisme agréé par le ministre de l'environnement, une mesure du débit rejeté et des teneurs poussières dans les gaz rejetés à l'atmosphère conformément aux normes mentionnées dans l'arrêté du 7 juillet 2009 susvisé.

Cette mesure est complétée, une fois tous les trois ans par les teneurs en oxygène et oxydes d'azote, l'installation de séchage devant être en fonctionnement.

ARTICLE 9.2.2. AUTO SURVEILLANCE DES NIVEAUX SONORES

Une mesure de la situation acoustique est effectuée tous les 3 ans. Les mesures sont effectuées selon la méthode définie en annexe de l'arrêté du 23 janvier 1997. Ces mesures sont effectuées par un organisme qualifié dans des conditions représentatives du fonctionnement de l'installation sur une durée d'une demi-heure au moins.

Une mesure des émissions sonores est effectuée aux frais de l'exploitant par un organisme qualifié, notamment à la demande du préfet, si l'installation fait l'objet de plaintes ou en cas de modification de l'installation susceptible d'impacter le niveau de bruit généré dans les zones à émergence réglementée.

ARTICLE 9.2.3. SUIVI DES DÉCHETS

L'exploitant tient à jour le registre des déchets prévu par l'arrêté du 29 février 2012 fixant le contenu des registres mentionnés aux articles R. 541-43 et R. 541-46 du code de l'environnement

Le registre peut être contenu dans un document papier ou informatique. Il est conservé pendant au moins trois ans et tenu à la disposition des autorités compétentes.

CHAPITRE 9.3 SUIVI, INTERPRÉTATION ET DIFFUSION DES RÉSULTATS

ARTICLE 9.3.1. ACTIONS CORRECTIVES

L'exploitant suit les résultats de mesures qu'il réalise en application du chapitre 9.2, notamment celles de son programme d'auto-surveillance, les analyse et les interprète. Il prend le cas échéant les actions correctives appropriées lorsque des résultats font présager des risques ou inconvénients pour l'environnement ou d'écart par rapport au respect des valeurs réglementaires relatives aux émissions de ses installations ou de leurs effets sur l'environnement.

ARTICLE 9.3.2. ANALYSE ET TRANSMISSION DES RÉSULTATS DES MESURES DE NIVEAUX SONORES

Les résultats des mesures réalisées en application de l'article 9.2.2 sont transmis au préfet dans le mois qui suit leur réception avec les commentaires et propositions éventuelles d'amélioration.

CHAPITRE 9.4 DÉCLARATION ANNUELLE

Conformément aux dispositions de l'arrêté ministériel du 31 janvier 2008, l'exploitant doit effectuer une déclaration annuelle avant le 1^{er} avril de l'année en cours pour ce qui concerne les données de l'année précédente (eau, air, déchets) si les seuils de l'arrêté sont dépassés.

TITRE 10 DÉLAIS ET VOIES DE RECOURS – PUBLICITÉ - EXÉCUTION

CHAPITRE 10.1 DÉLAIS ET VOIES DE RECOURS

Le présent arrêté est soumis à un contentieux de pleine juridiction.

Il peut être déféré au tribunal administratif de Poitiers :

- par les tiers, personnes physiques ou morales, les communes intéressées ou leurs groupements, en raison des inconvénients ou des dangers que le fonctionnement de l'installation présente pour les intérêts mentionnés aux articles L.211-1 et L.511-1 dans un délai d'un an à compter de la publication ou de l'affichage du présent arrêté. Toutefois, si la mise en service de l'installation n'est pas intervenue six mois après la publication ou l'affichage du présent arrêté, le délai de recours continue de courir jusqu'à l'expiration d'une période de six mois après cette mise en service ;
- par les demandeurs ou exploitants, dans un délai de deux mois à compter de la date à laquelle la décision leur a été notifiée.

Les tiers qui n'ont acquis ou pris à bail des immeubles ou n'ont élevé des constructions dans le voisinage d'une installation classée que postérieurement à l'affichage ou à la publication de l'arrêté autorisant l'ouverture de cette installation ou atténuant les prescriptions primitives ne sont pas recevables à déférer ledit arrêté à la juridiction administrative.

CHAPITRE 10.2 MESURES DE PUBLICITÉ

Conformément aux dispositions de l'article R. 512-39 du code de l'environnement, en vue de l'information des tiers :

- une copie du présent arrêté est déposée en mairie de La Rochelle et peut y être consultée,
- un extrait énumérant notamment les motifs et considérants principaux qui ont fondé la décision ainsi que les prescriptions auxquelles l'installation est soumise est affiché à la mairie pendant une durée minimum d'un mois. Procès-verbal de l'accomplissement de ces formalités est dressé par les soins du maire,
- le même extrait est publié sur le site internet de la préfecture de la Charente-Maritime pour une durée identique,
- le même extrait est affiché en permanence de façon visible dans l'installation par les soins de l'exploitant,
- une ampliation de l'arrêté est adressée au conseil municipal de Rivedoux-Plage,
- un avis est inséré, par les soins du préfet et aux frais de l'exploitant, dans deux journaux locaux ou régionaux diffusés dans tout le département.

CHAPITRE 10.3 EXÉCUTION

Le secrétaire général de la préfecture, le directeur régional de l'environnement, de l'aménagement et du logement, ainsi que le maire de La Rochelle sont chargés, chacun en ce qui le concerne, de l'exécution du présent arrêté dont une copie sera notifiée à l'exploitant.

La Rochelle, le

12 MAI 2016

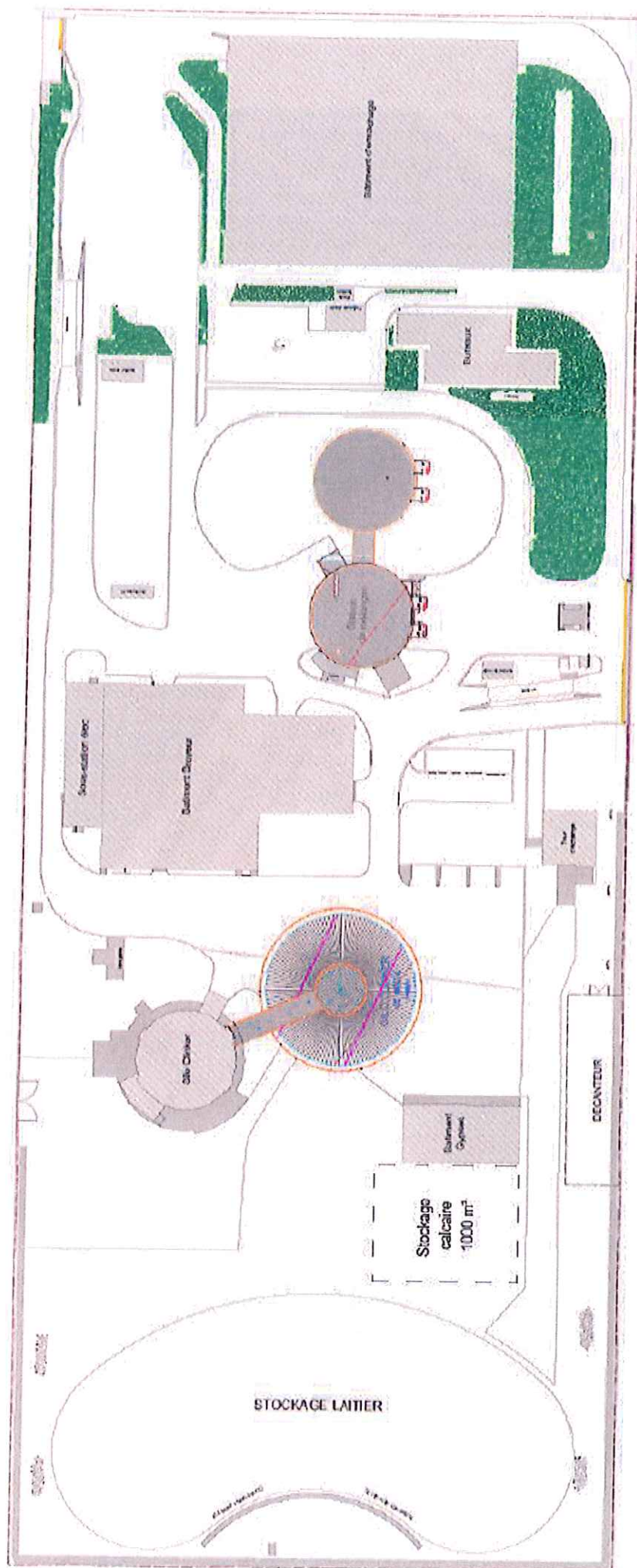
Le préfet,
Pour le préfet,
Le secrétaire général,

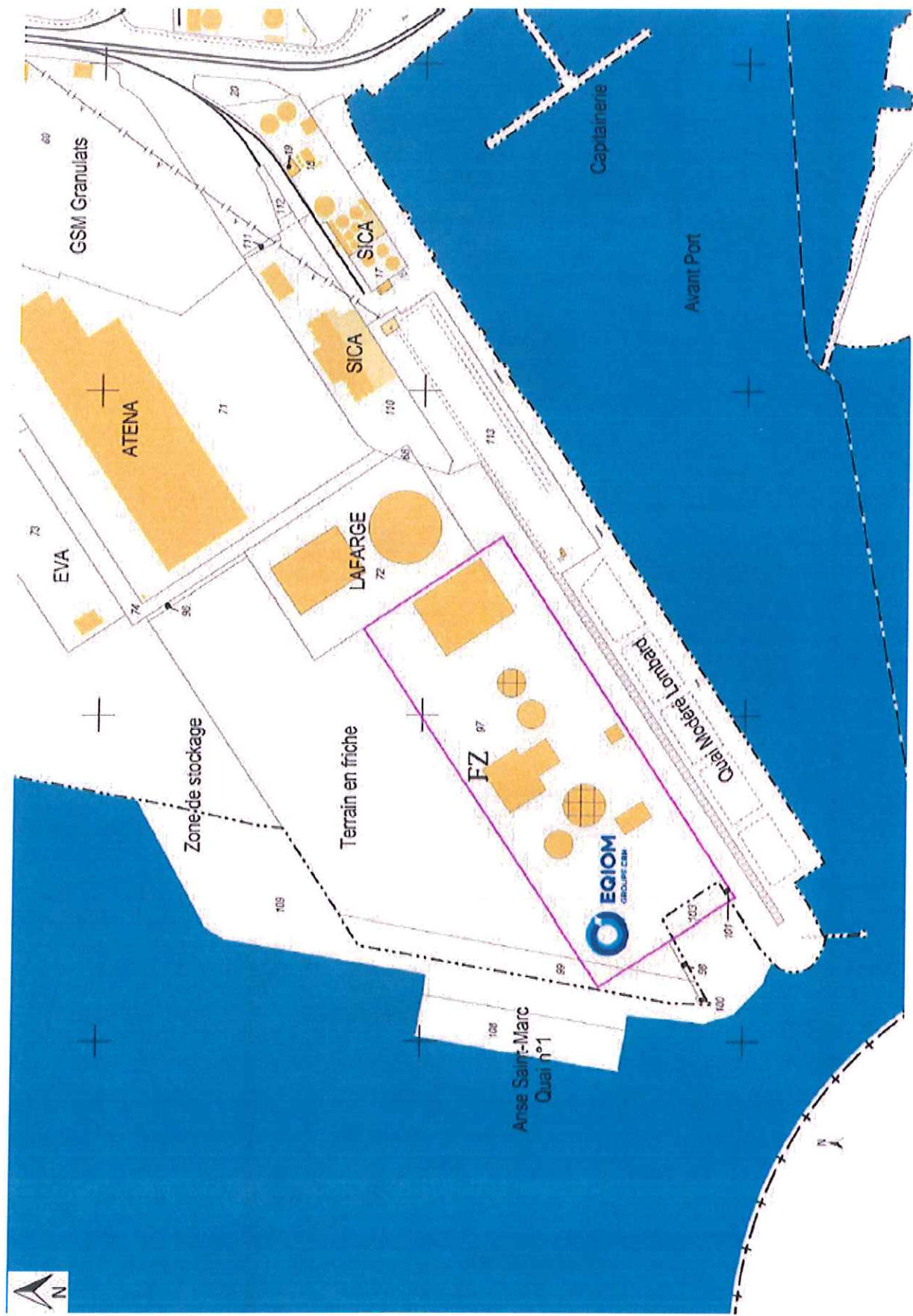
Michel TOURNARE



ANNEXE I : PLANS DE L'INSTALLATION

Plan de masse





ANNEXE II : LOCALISATION DES MESURES DE NIVEAUX DE BRUITS

Les valeurs limites et les mesures sont établies en référence à l'arrêté ministériel du 23 janvier 1997. Ces mesures sont effectuées dans des conditions représentatives du fonctionnement de l'installation sur une durée d'une demi-heure au moins.

Niveau de bruit ambiant existant dans les zones à émergence réglementée (incluant le bruit de l'établissement)	Émergence admissible pour la période allant de 7 h 00 à 22 h 00 sauf dimanches et jours fériés	Émergence admissible pour la période allant de 22 h 00 à 7 h 00 ainsi que les dimanches et jours fériés
supérieur à 35 dB(A) et inférieur ou égal à 45 dB (A)	6 dB(A)	4 dB (A)
supérieur à 45 dB(A)	5 dB (A)	3 dB (A)

On appelle émergence la différence entre les niveaux de pression continus équivalents pondérés A du bruit ambiant (mesurés lorsque l'établissement est en fonctionnement) et les niveaux sonores correspondant au bruit résiduel (établissement à l'arrêt).

On appelle zones à émergence réglementée :

- l'intérieur des immeubles habités ou occupés par des tiers, existant à la date de l'autorisation et leurs parties extérieures éventuelles les plus proches (cour, jardin, terrasse),
- les zones constructibles, définies par des documents d'urbanisme opposables aux tiers et publiés à la date de l'autorisation
- l'intérieur des immeubles habités ou occupés par des tiers qui ont été implantés après la date de l'arrêté d'autorisation dans les zones constructibles définies ci-dessus et leurs parties extérieures éventuelles les plus proches (cour, jardin, terrasse), à l'exclusion de celles des immeubles implantés dans les zones destinées à recevoir des activités artisanales ou industrielles.

Les niveaux sonores sont contrôlés aux frais de l'exploitant, en cas de plainte ou à la demande de l'inspection des installations classées. Les rapports de mesures sont transmis à l'inspection des installations classées dès réception.

Les mesures de niveaux sonores sont effectuées suivant les points repérés ci-dessous, sauf en cas d'évolution de la localisation souhaitable en raison de l'évolution de l'environnement ou de l'implantation au sein de l'unité de fabrication et après accord de l'inspection :



De plus, la durée d'apparition de tout bruit particulier, à tonalité marquée, de manière établie ou cyclique ne doit pas excéder de 30 % la durée de fonctionnement de l'établissement dans chacune des périodes visées ci-dessous.

Dans le cas général, l'indicateur d'émergence est la différence entre les niveaux de pression continus équivalents pondérés A (LAeq) du bruit ambiant et du bruit résiduel. Dans le cas où la différence LAeq-L50% est supérieure à 5 dB(A), on utilise comme indicateur d'émergence la différence entre les niveaux fractiles (L50% par exemple) calculés sur le bruit ambiant et le bruit résiduel.

POINTS DE CONTRÔLES	Niveaux limites admissibles de bruit en dB(A) en limite de propriété	
	Période de jour (7h00-22h00) sauf dimanches et jours fériés	Période de nuit (de 6h00 à 7h00)
1	65	60
2	65	60
3	65	60